

WORLDE EASYCONTROL PLUS 使用说明书



产品清单

您的 EASYCONTROL PLUS 产品包装中应包括下列项目，请确认。

- EASYCONTROL PLUS MIDI 控制器 1 台
- USB 连接线 1 条
- 安装指南 1 份

杭州发时达电子有限公司

杭州蓝鲸音乐科技有限公司

目录

1.简介.....	3
2.产品特性.....	3
3.各组成部分及其功能详解.....	4
4.开始工作.....	6
4.1 安装.....	6
4.1.1 最小系统需求.....	6
4.1.2 在软件中使用.....	6
4.2 连接电脑.....	6
4.3 连接移动设备.....	6
4.3.1 iOS	6
4.3.2 Android	6
5.WORLDE EASYCONTROL PLUS 在应用软件上的使用.....	7
5.1 EASYCONTROL PLUS 在 Ableton Live 中的连接设置	7
5.2 EASYCONTROL PLUS 在 FL STUDIO 中的连接设置.....	8
5.3 EASYCONTROL PLUS 在 Cubase 中的连接设置.....	9
5.4 EASYCONTROL PLUS 在 Logic 中的连接设置	10
6.附录.....	11
附录 A-有毒有害物质或元素	11
附录 B-音符值对应的数值表	12
附录 C-MIDI 控制器列表.....	13
附录 D-GM 格式音色表.....	16
附录 E-GM MIDI 鼓组-音符指定.....	17
7.技术规格.....	18

商标所有权声明:

“WORLDE” 商标为杭州蓝鲸音乐科技有限公司注册所有，本手册中列出的任何其他商标、名称、产品品牌或公司名称均属于其合法所有者。

1.简介

感谢您使用 WORLDE EASYCONTROL PLUS USB MIDI 控制器。为了能完全了解这个新产品,请您仔细阅读这本说明书。

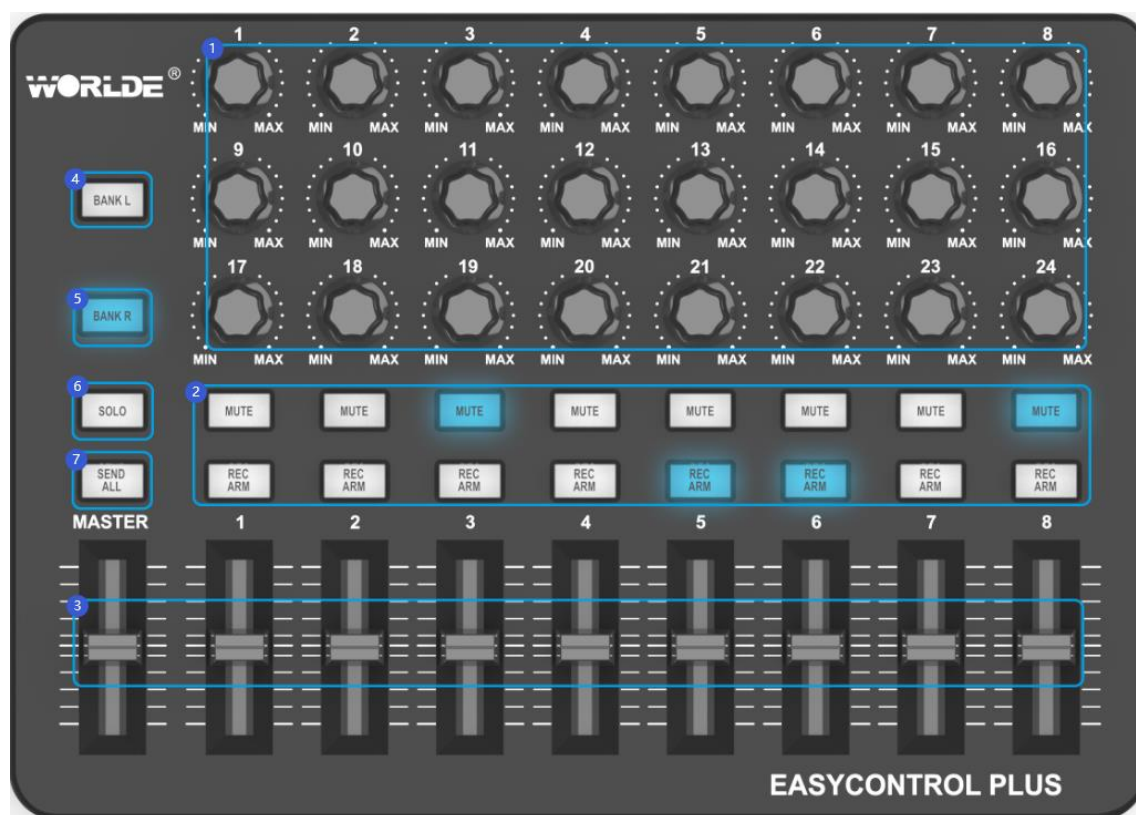
为了使用这个产品的功能,您将需要在您所使用的设备上对此产品进行设置。请根据此说明书中描述的关于具体设置的内容来进行设置。

2.产品特性

- 24 个可分配控制旋钮。
- 9 个可分配控制推杆。
- 18 个可分配按钮。
- 1 个 SEND ALL 数据快速传输按钮可用于将设备当前所有控制数据一次性全部发送至应用软件,操作便捷迅速。
- 16 个用于不同设置的预设库。
- USB 接口,适用于 USB2.0(全速)。
- USB 供电。
- 兼容 Win11/10/8/7 及 Mac OSX 及以上版本。
- 无需驱动,支持热插拔。
- 提供软件编辑器。

3.各组成部分及其功能详解

上面板总括



后面板概况



1.旋钮

24 个可分配控制旋钮用于传输控制器信息。

2.按钮

可分配控制按钮用于传输控制器信息、音符信息、音色改变信息或走带控制信息。

3.推杆

9 个可分配控制推杆用于传输控制器信息。

4.BANK L 按钮/Reset 按钮

可分配控制按钮用于传输控制器信息、音符信息、音色改变信息或走带控制信息。

Reset 功能：长按此按钮 5 秒可恢复出厂设置。

5.BANK R 按钮

可分配控制按钮用于传输控制器信息、音符信息、音色改变信息或走带控制信息。

6.SOLO 按钮/预设召回按钮

按此按钮可将 MUTE 功能按钮切换成 SOLO 功能按钮。

按住此按钮可查看当前预设数据库，按住此按钮同时按下某个 MUTE 或者 REC ARM 按钮可召回

16 个预设库的任意一个。

7.SEND ALL 按钮

按此按钮可将设备当前所有控制数据一次性全部发送至应用软件，操作便捷迅速。

8.USB 接口

使用 USB 线通过这个接口使 EASYCONTROL PLUS 和您的电脑相连。

4. 开始工作

4.1 安装

如果您需要将 EASYCONTROL PLUS 控制器连接至电脑，请首先阅读 4.2 节。

4.1.1 最小系统需求

如果您在电脑上使用 EASYCONTROL PLUS，以下是需要的最低电脑配置：

Windows系统	Mac OS系统
i3 1.2GHz以上	Macintosh i3*1.2GHz/P4*1.2GHz以上
(笔记本电脑的CPU要求可能更高)	(笔记本电脑的CPU要求可能更高)
1G内存	OS X 10.3.9及1G内存
Direct X 9.0b以上	OS X 10.4.2及1G内存或者更高版本
Windows XP (SP2)以上	*不支持*G3/G4加速卡
(不支持Windows98,Me,NT或2000)	

WORLDE 建议您查看软件的最小系统需求，它们很可能要高于上述配置。不支持 USB 集线器(hub)。WORLDE 建议您直接接入电脑的内置 USB 接口。

4.1.2 在软件中使用

EASYCONTROL PLUS 正确安装后，EASYCONTROL PLUS 在电脑中会显示为一个有一个输入和一个出口的 MIDI 设备。您应当选择所显示的输入口作为软件的 MIDI 输入设备。此项设置完毕后，您的软件就可以接收 EASYCONTROL PLUS 发出的音符和控制器数据了。连接至 USB 接口时显示为 WORLDE。在设备管理器中显示为单独的 WORLDE。

4.2 连接电脑

EASYCONTROL PLUS 采用 USB 供电，这意味着：一旦您将其和电脑通过 USB 连线相连，就可以启动它。如需连接 USB-C 设备，则需另配“USB-A 转 USB-C”转接器。

4.3 连接移动设备

4.3.1 iOS

连接 Lightning 口设备：需使用支持 2.4A 独立充电功能的苹果 Lightning 转 USB 3 Camera 转接器，即可连接 iOS 设备使用。。

连接 USB-C 口设备：使用产品自带的 USB 线外加一个 USB-A 转 USB-C 转接器可以连通 iOS 设备使用 EASYCONTROL PLUS。如 iOS 设备本身自带有 USB-C 转 USB-C 的线（需支持数据传输）可直接使用此线连接 iOS 设备至 EASYCONTROL PLUS。

4.3.2 Android

使用 USB OTG 转 USB 转接器可以连通安卓设备使用 EASYCONTROL PLUS。如安卓设备为 USB-C 接

口，且自带有支持数据传输的 USB-C 转 USB-C 线缆，可直接使用该线缆连接安卓设备与 EASYCONTROL PLUS

5.WORLDE EASYCONTROL PLUS 在应用软件上的使用

5.1 EASYCONTROL PLUS 在 Ableton Live 中的连接设置

使用 Worlde EASYCONTROL PLUS 可以和 Ableton Live 无缝融合在一起工作，从强大的音乐制作到演奏控制都可以为您提供深度的整合。Ableton Live 安装后，把 EASYCONTROL PLUS 接入您的 Mac 或者 PC 电脑的 USB 端口，然后启动并运行您的 EASYCONTROL PLUS。

您需要配置 Ableton Live 软件的控制界面参数。要进行此操作您需在 Ableton Live 上找到

‘Link/MIDI’Preferences 参数菜单：

Windows: 选项 (Options) > 偏好设置 (Preferences) > Link/MIDI

Mac: Live>Preferences>Link/MIDI

在 Link/MIDI 对话框中，您将需要复制下图所显示的设置。1)在 Control Surface 控制界面菜单上根据选择所需的设备控制界面，建议选择**Mix，如无特殊需要可选择“无”。2)将 Input 输入以及 Output 输出选为 WORLDE 或 WORLDE2(Windows 系统)。3)匹配设置 Track 轨道， Sync 同步和 Remote 外部控制项目。



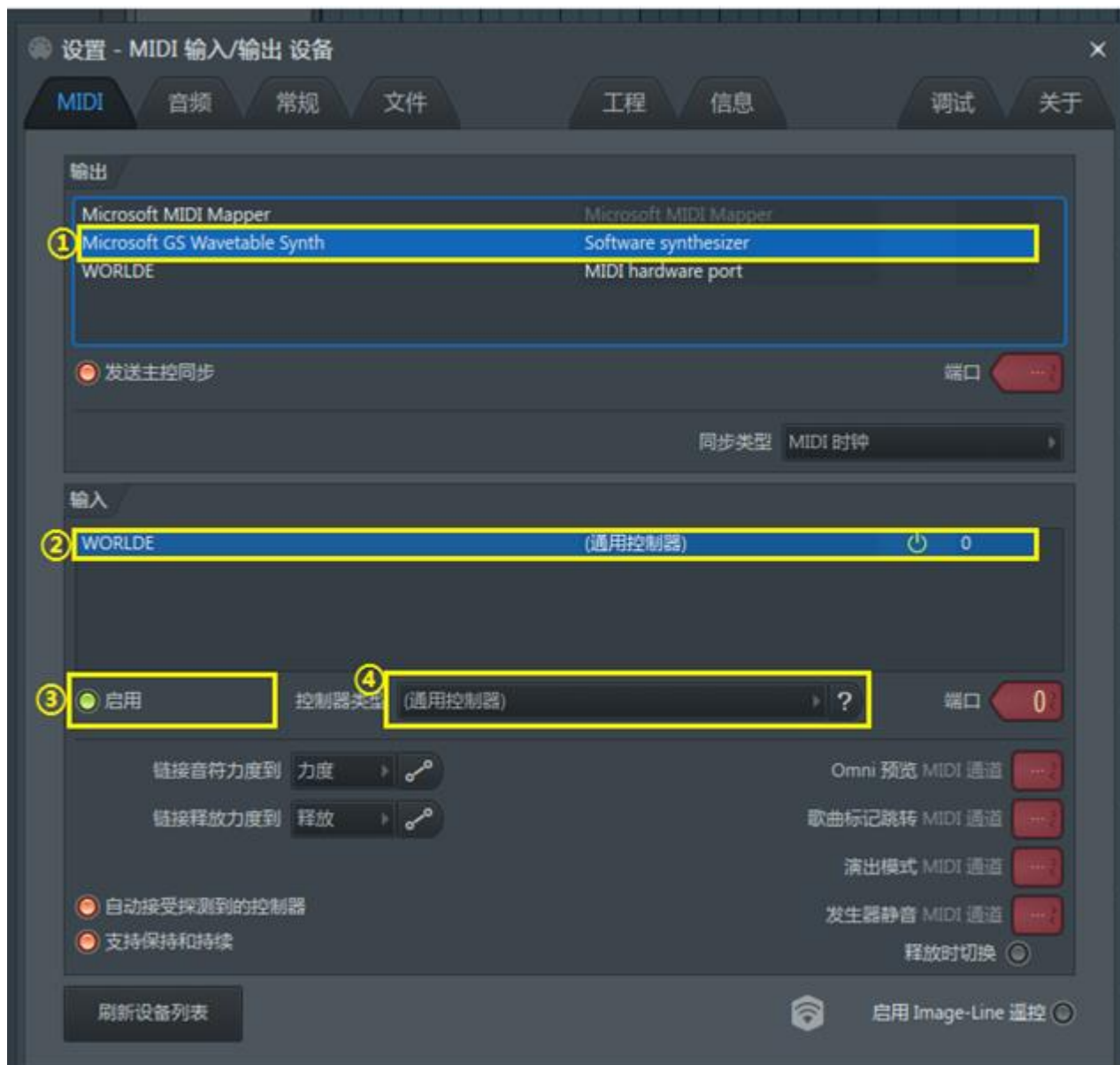
当设备控制界面选择*Mix 时，EASYCONTROL PLUS 可直接控制 Ableton Live 中的相关参数，具体如下：

- 1) 使用旋钮控制 Ableton Live 中的 Sends A/B 及轨道声像。
- 2) 使用推子控制轨道音量及主音量。
- 3) 使用 MUTE 按钮控制 Ableton Live 中的 MUTE 功能，当 SOLO 按钮打开时，使用 MUTE 按钮可控制 Ableton Live 的 SOLO 功能。使用 REC ARM 按钮控制 Ableton Live 的 REC ARM。
- 4) 使用 BANK L/R 来切换 Ableton Live 中的 8 个轨道向左/向右转换。
- 5) 使用 SEND ALL 按钮将当前 EASYCONTROL PLUS 上所有的控制数据一次性全部发送至 Ableton Live。

当设备控制界面选为无或者其他型号时，此时如需使用 EASYCONTROL PLUS 的旋钮、推子或其他控制器控制 Ableton Live 中的各种参数，则需要手动设置 EASYCONTROL PLUS 和 Ableton Live 的匹配。详细操作方法可关注公众号“worlde”，点击“各类资源”>“Ableton Live”>“Ableton Live 设置推子旋钮视频”。

5.2 EASYCONTROL PLUS 在 FL STUDIO 中的连接设置

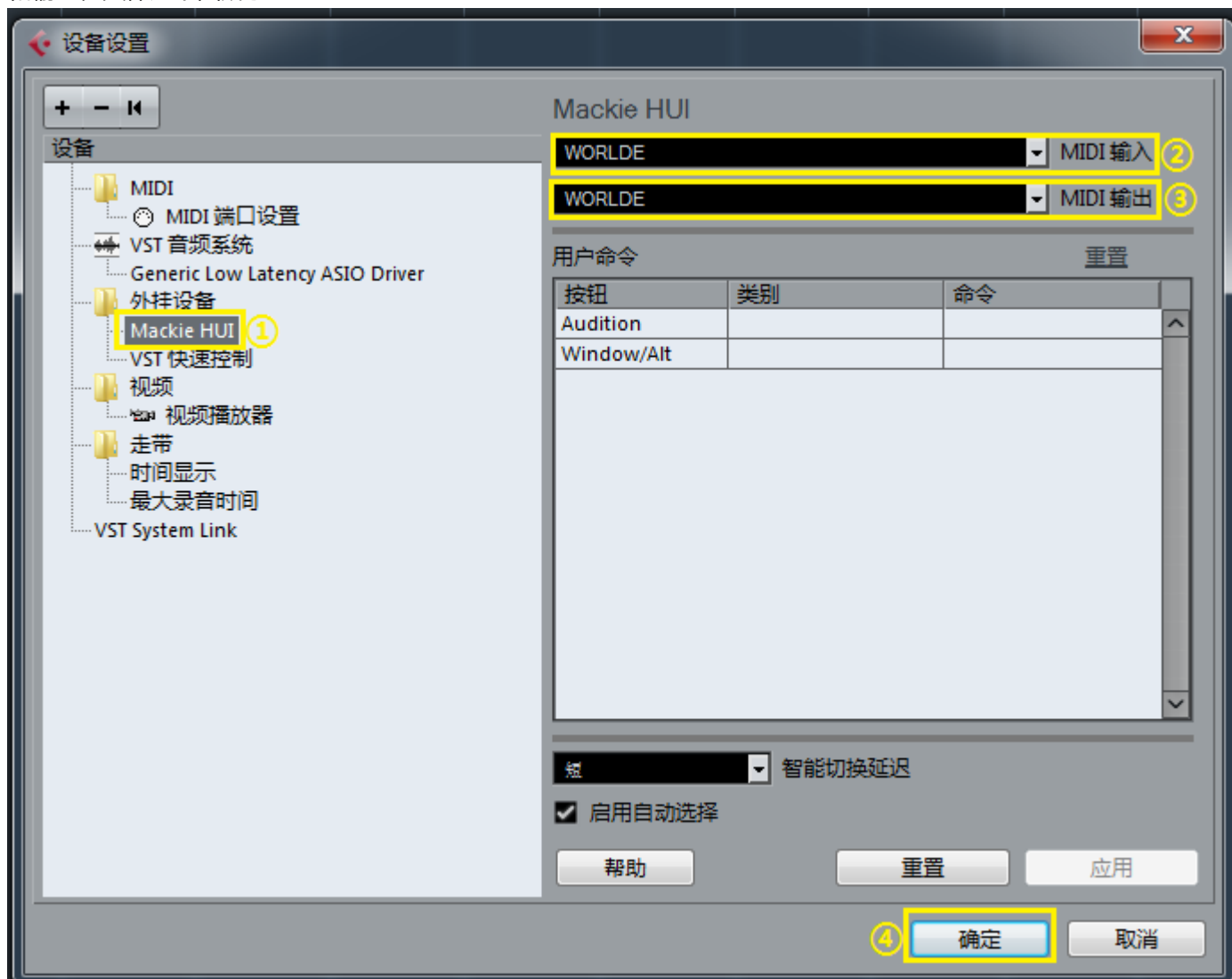
打开 FL Studio 软件，点击“选项”>“MIDI 设置”，在弹出的对话框中设置好 MIDI 输出和输入并开启“启用”功能，“控制器类型”选择“通用控制器”，具体如下图所示：



此时如需使用 EASYCONTROL PLUS 的旋钮、推子或其他控制器控制 FL Studio 中的各种参数，则需要手动设置 EASYCONTROL PLUS 和 FL Studio 的匹配。详细操作方法可关注公众号“worlde”，点击“各类资源”>“FL Studio”>“FL 设置推子旋钮视频”。

5.3 EASYCONTROL PLUS 在 Cubase 中的连接设置

打开 Cubase 软件，点击“创建空白”>“设备”>“设备设置”，在弹出的对话框中设置好 MIDI 输出和输入，具体如下图所示：



此时如需使用 EASYCONTROL PLUS 的旋钮、推子或其他控制器控制 Cubase 中的各种参数，则需要手动设置 EASYCONTROL PLUS 和 Cubase 的匹配。详细操作方法可关注公众号“worlde”，点击“各类资源”>“Cubase”>“Cubase 设置推子视频”。

5.4 EASYCONTROL PLUS 在 Logic 中的连接设置

打开 Logic 软件，点击“新项目”>“电子乐”>“选取”，具体如下图所示：



此时如需使用 EASYCONTROL PLUS 的旋钮、推子或其他控制器控制 Logic 中的各种参数，则需要手动设置 EASYCONTROL PLUS 和 Logic 的匹配。详细操作方法可关注公众号“worlde”，点击“各类资源”>“Logic”>“MIDI 键盘设置推子旋钮”。

6.附录

附录 A-有毒有害物质或元素

部件名称	有毒有害物质或元素					
	铅 (Pb) 及其化合物	汞 (Hg) 及其化合物	镉 (Cd) 及其化合物	六价铬 (Cr(VI)) 化合物	多溴联苯 (PBB)	多溴二苯醚 (PBDE)
PCB	○	○	○	○	○	○
PCBA 焊点	○	○	○	○	○	○
元器件 (含模块)	○	○	○	○	○	○
金属结构件	○	○	○	○	○	○
塑胶结构件	○	○	○	○	○	○
纸质配件	○	○	○	○	○	○
线材	○	○	○	○	○	○

本表格依据 SJ/T 11364 的规定编制。

○：表示该有害物质在该部件所有均质材料中的含量均在 GB/T 26572 规定的限量要求以下。

×：表示该有害物质至少在该部件的某一均质材料中的含量超出 GB/T26572 规定的限量要求。(但该项目仅在库存或已加工产品中有少量应用，且按照计划正在进行环保切换，切换后符合上述规定。)

附录 B-音符值对应的数值表

音符值	数值	音符值	数值	音符值	数值	音符值	数值	音符值	数值	音符值	数值	音符值	数值	音符值	数值
C-1	0	F0	17	Bb 1	34	Eb 3	51	G#4	68	C#6	85	F#7	102	B8	119
C#-1	1	F#0	18	B1	35	E3	52	A4	69	D6	86	G7	103	C9	120
D-1	2	G0	19	C2	36	F3	53	Bb 4	70	Eb 6	87	G#7	104	C#9	121
Eb-1	3	G#0	20	C#2	37	F#3	54	B4	71	E6	88	A7	105	D9	122
E-1	4	A0	21	D2	38	G3	55	C5	72	F6	89	Bb 7	106	Eb 9	123
F-1	5	Bb 0	22	Eb 2	39	G#3	56	C#5	73	F#6	90	B7	107	E9	124
F#-1	6	B0	23	E2	40	A3	57	D5	74	G6	91	C8	108	F9	125
G-1	7	C1	24	F2	41	Bb 3	58	Eb 5	75	G#6	92	C#8	109	F#9	126
G#-1	8	C#1	25	F#2	42	B3	59	E5	76	A6	93	D8	110	G9	127
A-1	9	D1	26	G2	43	C4	60	F5	77	Bb 6	94	Eb 8	111		
Bb-1	10	Eb 1	27	G#2	44	C#4	61	F#5	78	B6	95	E8	112		
B-1	11	E1	28	A2	45	D4	62	G5	79	C7	96	F8	113		
C0	12	F1	29	Bb 2	46	Eb 4	63	G#5	80	C#7	97	F#8	114		
C#0	13	F#1	30	B2	47	E4	64	A5	81	D7	98	G8	115		
D0	14	G1	31	C3	48	F4	65	Bb 5	82	Eb 7	99	G#8	116		
Eb 0	15	G#1	32	C#3	49	F#4	66	B5	83	E7	100	A8	117		
E0	16	A1	33	D3	50	G4	67	C6	84	F7	101	Bb 8	118		

附录 C-MIDI 控制器列表

控制器号	参数功能		默认值	数值范围
0	库选择 MSB	BANK SELECT MSB	0	0-127
1	颤音深度 MSB	MODULATION MSB	0	0-127
2	呼吸控制 MSB	BREATH MSB	127	0-127
3	控制器	CONTROLLER	0	0-127
4	踏板控制 MSB	FOOT CONTROLLER MSB	127	0-127
5	滑音时间 MSB	PORTAMENTO TIME MSB	0	0-127
6	数据输入 MSB	DATA ENTRY MSB	2	0-127
7	通道音量 MSB	CHANNEL VOLUME MSB	100	0-127
8	平衡 MSB	BALANCE MSB	64	0-127
9	控制器	CONTROLLER	0	0-127
10	相位调整 MSB	PAN MSB	64	0-127
11	表情 MSB	EXPRESSION MSB	127	0-127
12	效果控制 1 MSB	EFFECT CONTROL 1 MSB	0	0-127
13	效果控制 2 MSB	EFFECT CONTROL 2 MSB	0	0-127
14-31	控制器	CONTROLLER	0	0-127
32	库选择 LSB	BANK SELECT LSB	0	0-127
33	颤音深度 LSB	MODULATION LSB	0	0-127
34	呼吸控制 LSB	BREATH LSB	127	0-127
35	控制器	CONTROLLER	0	0-127
36	踏板控制 LSB	FOOT CONTROLLER LSB	127	0-127
37	滑音时间 LSB	PORTAMENTO TIME LSB	0	0-127
38	数据输入 LSB	DATA ENTRY LSB	0	0-127
39	通道音量 LSB	CHANNEL VOLUME LSB	127	0-127
40	平衡 LSB	BALANCE LSB	64	0-127
41	控制器	CONTROLLER	0	0-127
42	相位调整 LSB	PAN LSB	64	0-127
43	表情 LSB	EXPRESSION LSB	127	0-127
44-63	控制器	CONTROLLER	0	0-127
64	延音踏板	SUSTAIN	0	0-127
65	滑音	PORTAMENTO	0	0-127
66	持续音	SOSTENUTO	0	0-127
67	弱音踏板	SOFT PEDAL	0	0-127
68	连音踏板	LEGATO FOOTSWITCH	0	0-127
69	保持	HOLD 2	0	0-127
70	声音控制	SOUND CONTROLLER	64	0-127
71	共振	RESONANCE	64	0-127

72	释音	RELEASE TIME	64	0-127
73	起音	ATTACK TIME	64	0-127
74	截止频率	CUTOFF	64	0-127
75	衰减时间	DECAY TIME	64	0-127
76	颤音比率	VIBRATO RATE	64	0-127
77	颤音深度	VIBRATO DEPTH	64	0-127
78	颤音延迟	VIBRATO DELAY	64	0-127
79	声音控制	SOUND CONTROLLER	64	0-127
80-83	控制器	CONTROLLER	0	0-127
84	连滑音控制	PORTAMENTO CONTROL	0	0-127
85-90	控制器	CONTROLLER	0	0-127
91	混响效果深度	REVERB	64	0-127
92	效果	EFFECTS	0	0-127
93	合唱效果深度	CHORUS	0	0-127
94	效果深度	EFFECTS	0	0-127
95	效果	EFFECTS	0	0-127
96	数据累增	RPN INCREMENT	0	0-127
97	数据递减	RPN DECREMENT	0	0-127
98	未登记的 LSB 数值	NRPN LSB	0	0-127
99	未登记的 MSB 数值	NRPN MSB	0	0-127
100	已登记的 LSB 数值	RPN LSB	0	0-127
101	已登记的 MSB 数值	RPN MSB	0	0-127
102-119	控制器	CONTROLLER	0	0-127
120	全部声音关	ALL SOUND OFF	0	0-127
121	所有控制器复位	RESET ALL CONTROLLERS	0	0-127
122	本地控制	LOCAL CONTROL	0	0-127
123	全部音符关	ALL NOTES OFF	0	0-127
124	全部关	OMNI OFF	0	0-127
125	全部开	OMNI ON	0	0-127
126	单音模式	MONO	0	0-127
127	复音模式	POLY	0	0-127
128	RPN	PITCH BEND SENSITIVITY (RPN)	2	0-127
129	RPN	CHANNEL FINE TUNING (RPN)	64	0-127
130	RPN	CHANNEL COARSE TUNING (RPN)	64	0-127
131	RPN	MODULATION DEPTH RANGE (RPN)	64	0-127
132	NRPN	VIBRATO RATE (NRPN)	64	0-127
133	NRPN	VIBRATO DEPTH (NRPN)	64	0-127
134	NRPN	VIBRATO DELAY (NRPN)	64	0-127

135	NRPN	FILTER CUTOFF FREQUENCY (NRPN)	64	0-127
136	NRPN	FILTER RESONANCE (NRPN)	64	0-127
137	NRPN	EQ LOW GAIN (NRPN)	64	0-127
138	NRPN	EQ HIGH GAIN (NRPN)	64	0-127
139	NRPN	EQ LOW FREQUENCY (NRPN)	64	0-127
140	NRPN	EQ HIGH FREQUENCY (NRPN)	64	0-127
141	NRPN	EG ATTACK TIME (NRPN)	64	0-127
142	NRPN	EG DECAY TIME (NRPN)	64	0-127
143	NRPN	EG RELEASE TIME (NRPN)	64	0-127
144	复音琴键压力	POLYPHONIC KEY PRESSURE	100	0-127
145	通道触后	AFTER TOUCH	100	0-127
146	弯音轮	PITCH BEND	64	0-127
147	主音量	MASTER VOLUME	100	0-127
148	开始 (MTC)	START (MTC)	-	-
149	继续 (MTC)	CONTINUE (MTC)	-	-
150	停止 (MTC)	STOP (MTC)	-	-
151	复位 (MTC)	RESET (MTC)	-	-
152	音色	PROGRAM	0	0-127
153	全局通道	GLOBAL CHANNEL	0	0-15
154	八度	OCTAVE	0	-3~3
155	移调	TRANSPOSE	0	-12~12
156	速度	TEMPO	100	20-250
157	键盘力度曲线	KEYBOARD CURVE	0	0-4

附录 D-GM 格式音色表

钢琴	贝斯	簧管乐器	合成器效果
0 原声钢琴	32 声学贝斯	64 高音萨克斯	96 雨声效果
1 明亮的原声钢琴	33 指弹贝斯	65 次中音萨克斯	97 音轨
2 电声钢琴	34 拨片电贝斯	66 中音萨克斯	98 水晶
3 酒吧钢琴	35 无品贝斯	67 低音萨克斯	99 气氛
4 电钢琴1	36 击弦贝斯1	68 双簧管	100 明亮
5 电钢琴2	37 击弦贝斯2	69 英国管	101 妖精
6 拨弦古钢琴	38 合成贝斯1	70 大管	102 回声
7 击弦古钢琴	39 合成贝斯2	71 黑管	103 科幻
彩色打击乐器	弦乐/管弦乐	管乐	民族乐器
8 钢片琴	40 小提琴	72 短笛	104 西塔尔
9 钟琴	41 中提琴	73 长笛	105 班卓琴
10 八音盒	42 大提琴	74 竖笛	106 三昧线
11 电颤琴	43 倍大提琴	75 排箫	107 十三弦古筝
12 马林巴	44 弦乐震音	76 吹瓶	108 卡林巴
13 木琴	45 弦乐拨奏	77 尺八	109 风笛
14 管钟	46 管弦乐竖琴	78 口哨	110 里拉提琴
15 大扬琴	47 定音鼓	79 埙	111 沙奈管
风琴	合奏	主奏合成器	打击乐
16 拉杆风琴	48 弦乐合奏1	80 合成方波	112 碰铃
17 节奏风琴	49 弦乐合奏2	81 合成锯齿波	113 阿果果
18 摇滚风琴	50 合成弦乐1	82 合成蒸汽风琴	114 钢鼓
19 教堂风琴	51 合成弦乐2	83 合成chiff	115 木鱼
20 簧风琴	52 合唱“啊”	84 合成沙伦戈	116 太鼓
21 手风琴	53 人声“噢”	85 合成人声	117 旋律唢鼓
22 口琴	54 合成人声合唱	86 合成铜管	118 合成鼓
23 探戈手风琴	55 管弦乐强奏	87 合成铜管&领奏	119 反转钹
吉他	铜管	合成器铺底	声音效果
24 尼龙弦吉他	56 小号	88 新世纪合成铺底	120 吉他指触噪声
25 钢弦吉他26	57 长号	89 温暖的铺底	121 呼吸声
26 爵士电吉他	58 大号	90 复音铺底	122 海滨
27 清音电吉他	59 弱音小号	91 合成合唱铺底	123 鸟鸣
28 闷音电吉他	60 法国号	92 弓音色铺底	124 电话铃音
29 过载	61 铜管合奏	93 金属音色铺底	125 直升机
30 失真	62 合成铜管1	94 光环风格铺底	126 鼓掌
31 合唱	63 合成铜管2	95 合成扫频铺底	127 枪声

附录 E-GM MIDI 鼓组-音符指定

MIDI音符	鼓音色	MIDI音符	鼓音色	MIDI音符	鼓音色
35	原声低音鼓	52	中国钹	69	蛛网沙锤
36	低音鼓1	53	钹帽	70	沙槌
37	边击	54	小手鼓	71	短哨声
38	原声军鼓	55	溅钹	72	长哨声
39	拍手	56	牛铃	73	短刮响器
40	电子军鼓	57	钹2	74	长刮响器
41	低音地通鼓	58	震动掌击	75	响棒
42	踩镲闭镲	59	吊钹2	76	高音木鱼
43	高音通鼓	60	高音邦戈	77	低音木鱼
44	脚踩踩镲	61	低音邦戈	78	闷音科威尔鼓
45	低音通鼓	62	闷音高音康伽	79	开音科威尔鼓
46	踩镲开镲	63	开音高音康伽	80	闷音三角铁
47	中低通鼓	64	低音康伽	81	开音三角铁
48	中高通鼓	65	高音铜鼓		
49	钹1	66	低音铜鼓		
50	高音通鼓	67	高音阿果果		
51	吊钹1	68	低音阿果果		

7.技术规格

连接：USB 连接（Type C 型）

电源供应：USB 总线供电模式

电流：100mA 或者更低

尺寸：248 x 175 x 40mm

重量：483g

所含备件：USB 线，安装指南

*** 参数及外观如有变更，恕不另行通知。**

工厂联系方式

杭州发时达电子有限公司

杭州蓝鲸音乐科技有限公司

地址：浙江杭州市余杭区闲林工业园闲兴路 18 号

电话：0571 88732265 传真：0571 88730748

Email:sales@worlde.com.cn 网址：www.worlde.com.cn